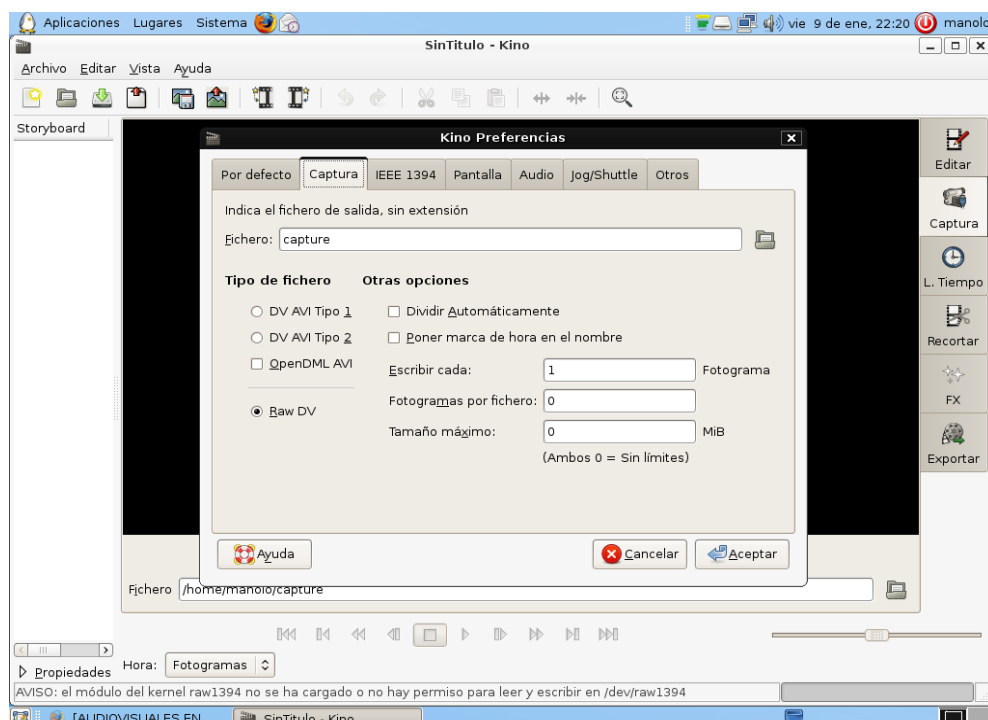


GUÍA RÁPIDA DE USO DE KINO (I)



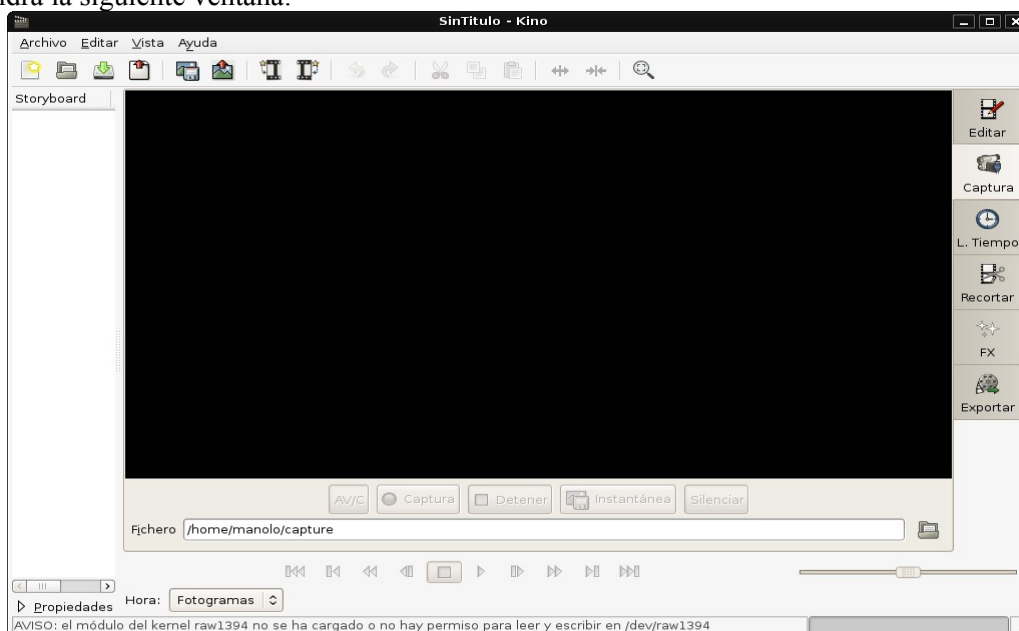
1. El primer procedimiento (si tenemos cámara min-dv) es capturar el vídeo que tenemos grabado en la cinta; ya que si tenemos una cámara de disco duro sólo habrá que copiar el contenido del disco duro al ordenador como se hace con cualquier disco duro externo (si la cámara es mini-dvd pasar el contenido de la grabación del dvd es complicado ya que la mayoría de las cámaras necesitan un software que sólo funciona con Windows, habrá que finalizar el dvd y posteriormente buscar un programa que convierta de dvd a avi).
Para proceder a la captura abrimos Kino y seleccionamos captura en la pestaña lateral derecha: nos aparecerá una pantalla desde la cual podremos controlar nuestra cámara y efectuar la captura.
Antes de iniciar captura debemos indicar nuestras preferencias, para ello seleccionamos Editar en la barra superior y dentro de Editar>Preferencias. Así nos aparecerá la siguiente ventana:



En ella, seleccionando Captura, podremos especificar el tipo de fichero, si deseamos que Kino haga una selección automática de clips y el tamaño máximo de cada archivo capturado. En esta pantalla dejar seleccionado RawDV, no seleccionar “Dividir Automáticamente” y el resto de casillas dejarlas como aparece en la fotografía. Le damos a aceptar y volvemos a la pantalla de Captura.

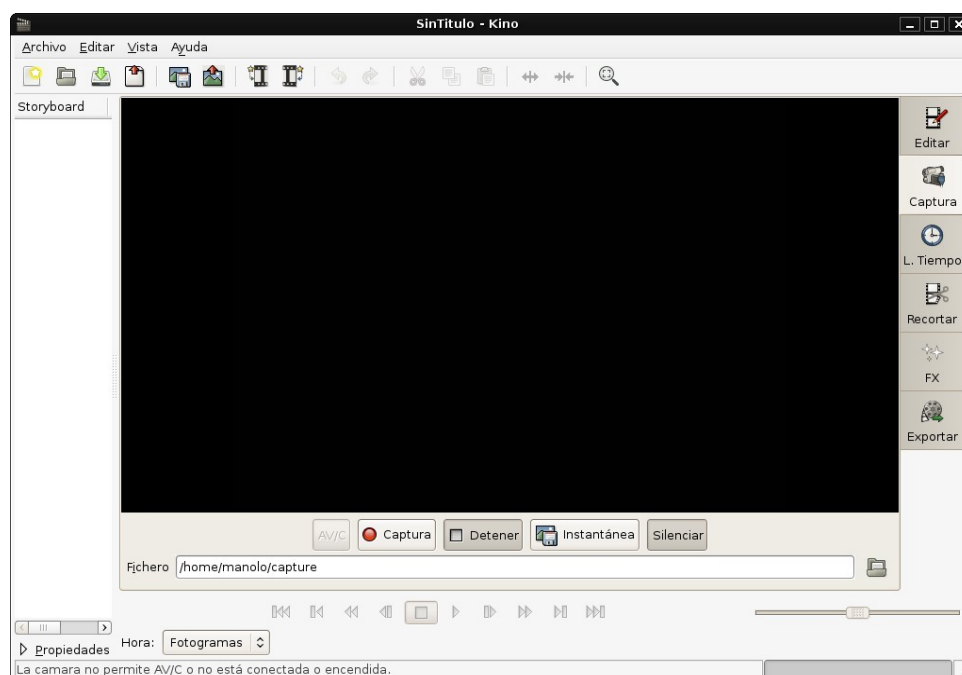
En el siguiente punto veremos cómo aunque no definamos nuestras preferencias de captura, en la ventana de edición podemos unir todo nuestro vídeo.

El siguiente paso es conectar la cámara al ordenador. Si el ordenador no reconoce la cámara nos saldrá la siguiente ventana:



Fijaos en el aviso que se muestra en la barra inferior. Ya dediqué un apartado del blog a resolver este problema.

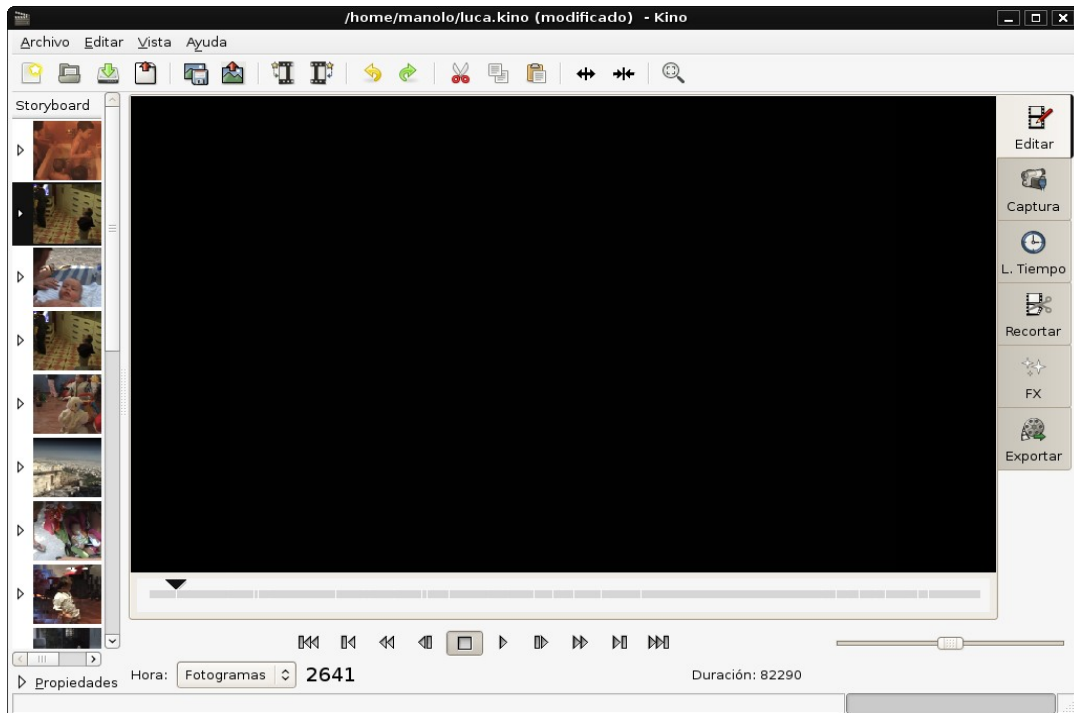
Si nos reconoce la cámara sin problemas la ventana aparecerá de este modo:



Los botones que nos interesan son los de reproducción y captura. Con los botones de reproducciones buscamos el punto de la cinta en el que queremos empezar a capturar, una vez en él pulsamos el botón de

captura. Si no podemos operar con los botones de reproducción desde el ordenador, pulsaremos captura y después Play en la cámara. Para finalizar la captura usamos el botón detener.

2. Una vez capturado el vídeo podemos ver todo lo capturado, para ello en las pestañas del lado derecho seleccionamos Editar. En esta ventana podremos ir viendo el resultado de nuestro montaje, funcionando como un simple reproductor de vídeo. Además cuenta con un storyboard (común a distintas ventanas del programa) donde podemos ver las secuencias de nuestro vídeo.

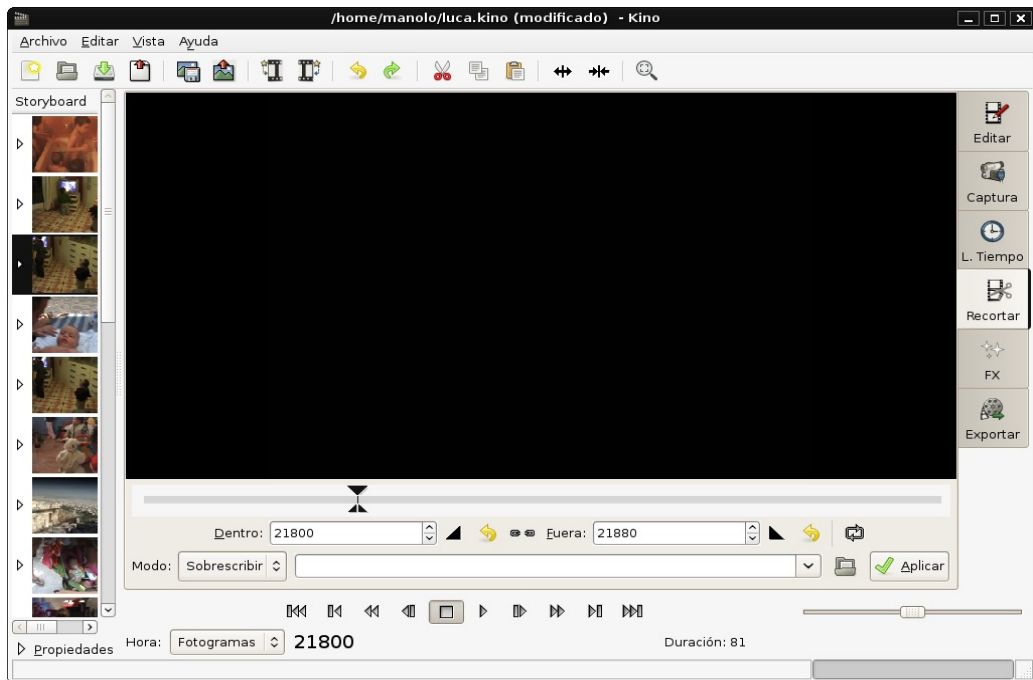


La ventana de edición también es útil para unir y dividir escenas o insertar otro vídeos en nuestro montaje.

Si al capturar no definimos nuestras preferencias de captura de tal manera que nos encontramos con demasiadas secuencias en el storyboard, mediante la herramienta unir escenas que aparece a la derecha de la barra superior arreglaremos esto: para hacerlo seleccionamos la escena deseada en el storyboard y al pinchar en el icono de unión de escena, nos unirá esa escena a la siguiente y así sucesivamente. En caso de que queramos eliminar escenas, Kino no cuenta con ninguna herramienta adecuada, pero nos podemos arreglar con la herramienta de cortar que también aparece en esa misma barra (aunque la finalidad de esa herramienta en un principio es poder cambiar el orden de las escenas del storyboard ayudándose de la herramienta Pegar)

Para insertar nuevos vídeos disponemos de unos botones que nos permiten insertar vídeos antes o después de la escena seleccionada. Son los botones situados a la izquierda de “deshacer-rehacer”. Insertarlo es fácil puesto que después de seleccionar dónde insertarlo sólo tenemos que elegir el vídeo en la ventana que se nos abrirá a tal efecto.

3. Para montar nuestro vídeo debemos recortar aquellas secuencias que nos interesan. Como en los pasos anteriores, lo primero es seleccionar en las pestañas de la derecha la correspondiente, para cambiar a la ventana de recorte. En esta ventana hay dos modos: Sobrecribir o insertar. En sobrecribir recortamos diferentes escenas si hemos dejado muchos clip en el storyboard. Si hemos dejado un único clip (cosa que me parece más práctica y más cómoda) nos interesa más seleccionar Insertar (se selecciona en Modo, dándole a Sobrecribir se nos despliega las opciones). Para recortar seleccionamos el primer fotograma que nos interesa en dentro, y el último en Fuera y para aceptarlo seleccionamos “Insertar Antes” o “Insertar Después”. También podemos seleccionar la parte a recortar usando los triángulos que aparecen bajo la barra gris que recorre el contenido del vídeo y que está situada bajo la pantalla. Colocamos un triángulo al inicio de nuestra selección y otro al final; y al igual que antes para aceptarlo seleccionamos “Insertar Antes” o “Insertar Después”.



Realizamos este procedimiento con todas las secuencias de nuestro vídeo hasta tenerlo al completo.

- Una vez preparadas las secuencias podemos agregar distintos efectos. Mediante la pestaña FX accedemos a los distintos efectos tanto de audio como de vídeo con los que cuenta Kino. A la izquierda de la pantalla tenemos dos pestañas: Sobrecribir y crear. Con sobrecribir podemos alterar la velocidad del vídeo o incorporar efectos (que aparecen en la parte derecha de la ventana). Crear nos permite insertar fotografías o títulos creados por Gimp. La siguiente parte de la guía se dedicará a analizar los distintos efectos, lo que si adelante es que para aplicar cualquier efecto hay que pulsar el botón de renderizado.

